

**CHIAPAS.
LESIONES POR
VIOLENCIA FAMILIAR
DESDE LA ESTADÍSTICA
DEL SECTOR SALUD
2018-2022**

Agosto 2023



PRESENTACIÓN

La estadística del sector salud ofrece un panorama de la violencia contra la mujer al ofrecer datos de las atenciones por lesiones. La clasificación que realiza permite identificar el origen de la violencia y su desagregación por grupos de edad, por las situaciones que produjeron la lesión, los agresores, el tipo de violencia ejercida y su evolución en el tiempo.

Existen otras estadísticas que permiten la medición año a año de la violencia contra las mujeres como lo es el BAESVIM y los registros de carpetas de investigación del SESNSP, pero la amplia cobertura del sector salud en el estado, y que por no tratarse de un acto de denuncia, sino de apoyo a la mujer violentada, permite tener otra óptica del fenómeno de la violencia contra las mujeres.

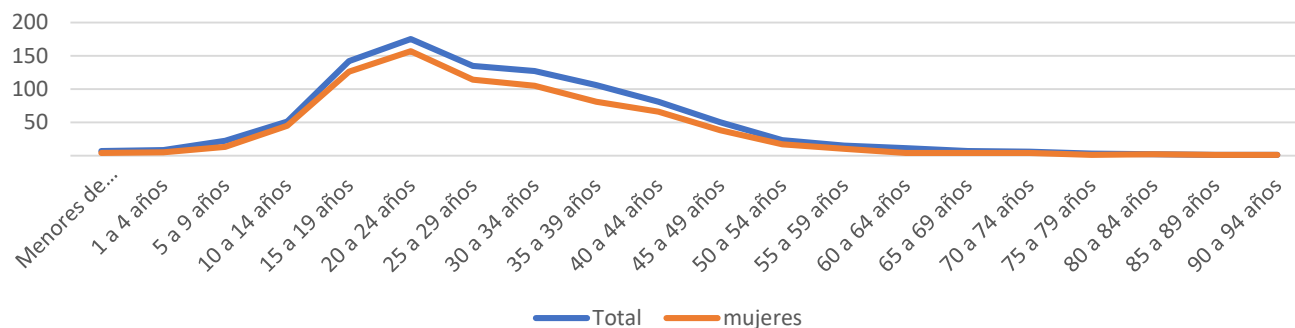
Al igual que otras fuentes de información, existe un subregistro no solo por la cobertura de cada servicio de apoyo o denuncia, sino de la misma confianza en las instituciones que lo realizan, la cultura de denuncia, la naturalización de la violencia en algunas comunidades, etc., por lo que estas cifras de violencia no son comparables en números absolutos con otras fuentes de información sobre el fenómeno, pero su desagregación y tendencia permiten entender el fenómeno desde la óptica del apoyo a la mujer por lesiones, y en este documento en particular las que tienen como origen la violencia familiar.

La información que se ofrece tiene como fuente el Sistema de Información en Lesiones, consultado en la Secretaría Salud, Dirección General de Información en Salud, Lesiones: Intencionalidad - violencia familiar, autoinflingidas y por Trata de personas, en la liga: http://sinba08.salud.gob.mx/cubos/cubo_lesionesPre2018.htm



TOTAL DE LESIONES POR VIOLENCIA FAMILIAR 2022

Chiapas. Lesiones por violencia familiar registradas en el sector salud por grupo de edad en 2022



Grupo	Total	Menores de 1 año	1 a 4 años	5 a 9 años	10 a 14 años	15 a 19 años	20 a 24 años	25 a 29 años	30 a 34 años	35 a 39 años	40 a 44 años	45 a 49 años	50 a 54 años	55 a 59 años	60 a 64 años	65 a 69 años	70 a 74 años	75 a 79 años	80 a 84 años	85 a 89 años	90 a 94 años
Total	975	7	8	22	51	142	175	135	127	106	81	50	23	15	11	7	6	3	2	1	1
Mujeres	799	4	5	13	45	126	157	114	105	81	66	38	17	10	4	4	4	1	2	1	1
% de Mujeres	81.9%	57.1%	62.5%	59.1%	88.2%	88.7%	89.7%	84.4%	82.7%	76.4%	81.5%	76.0%	73.9%	66.7%	36.4%	57.1%	66.7%	33.3%	100.0%	100.0%	100.0%

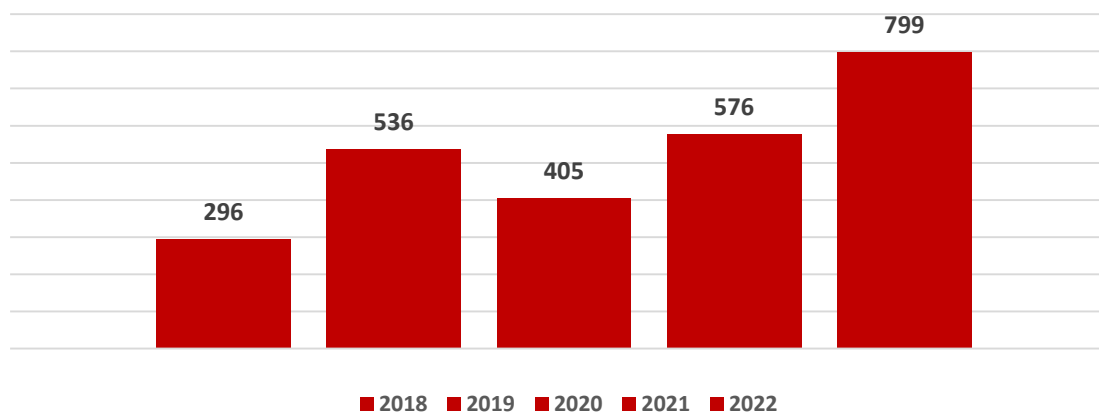
Por grupos de edad, las mujeres entre 10 y 24 años son en las que se presenta con mayor frecuencia este tipo de lesiones, y son los grupos de edad de 15 a 34 años en que es mayor el número de mujeres que las viven.

En Chiapas en 2022 se registraron por el sector salud 975 atenciones a personas en que se determinó que la causa de sus lesiones estuvieron relacionadas con violencia familiar. De ellas, el 81.9% fueron infringidas sobre mujeres.



LESIONES POR VIOLENCIA FAMILIAR

Chiapas. Atenciones del sector salud a mujeres por lesiones que tienen como causa violencia familiar 2018-2022



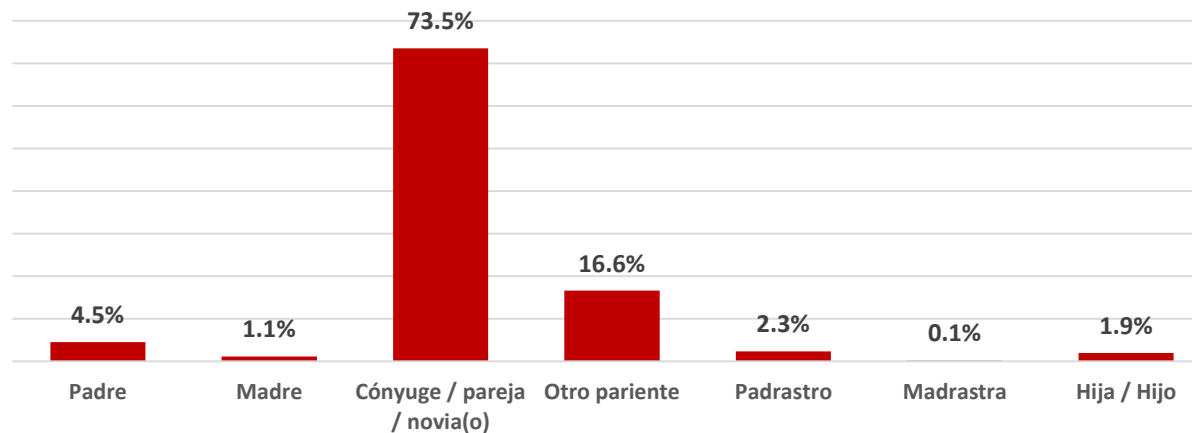
En el año 2022 se atendieron 799 lesiones que el sector salud las clasificó como consecuencia de violencia familiar.

De 2018 a 2022 estas atenciones tuvieron un incremento de 63%, y entre 2021 y 2022 se incrementaron en 38% esto es, en el último año esta por arriba del promedio del incremento promedio del periodo.

Desde luego que en el paso del tiempo los servicios de salud se amplían y ofrecen mayor cobertura que hace crecer el número de lesiones , pero también la conciencia de derechos de la mujer, de atención a la violencia son causantes del incremento de mujeres solicitando apoyo, y en este caso de tipo médico.

AGRESORES EN LESIONES POR VIOLENCIA FAMILIAR 2022

Chiapas . Parentesco del agresor de mujeres en los casos de violencia familiar determinados por el sector salud 2022



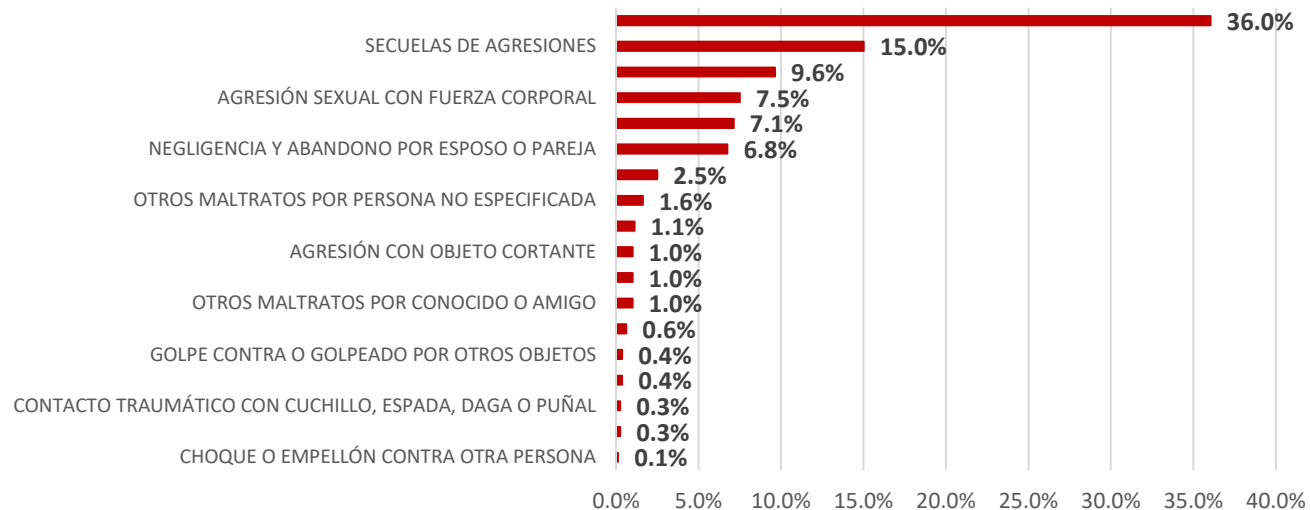
Los principales agresores contra las mujeres que causaron las lesiones atendidas por violencia familiar en el sector salud son el cónyuge, pareja o novio en 73 de cada 100 lesiones, y en 16 de cada 100 lesiones lo son otro pariente.

Los padres participan como agresores en 4 de cada 100 lesiones atendidas en mujeres por violencia familiar y los padrastros en 2 de cada 100.



SITUACIONES QUE LLEVARON A LESIONES POR VIOLENCIA FAMILIAR

Chiapas. Principales situaciones identificadas en la atención de lesiones en mujeres por violencia familiar en 2022



El sector salud registra las causas de las lesiones relacionadas con violencia familiar que atiende en mujeres. Las situaciones especificadas de mayor frecuencia son la agresión y la agresión sexual con fuerza corporal, la negligencia o abandono por esposo o pareja.

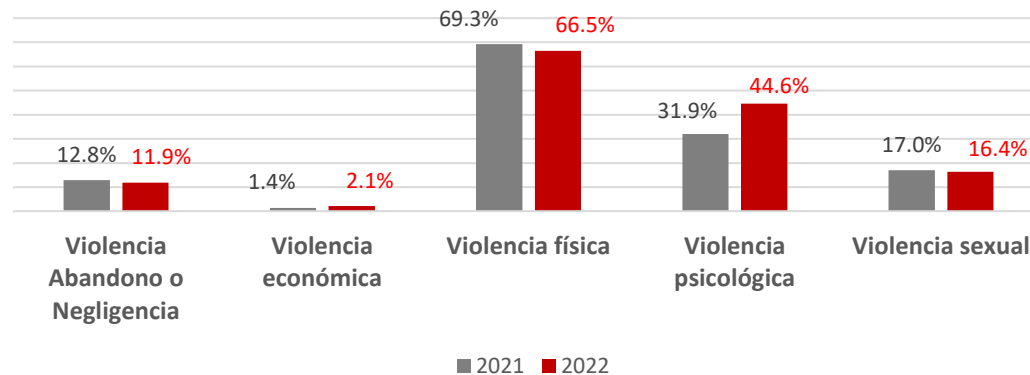
Las agresiones con objetos cortantes corresponden al 1% de las lesiones por violencia familiar, en tanto que con armas son el 0.3%.

La mayor frecuencia de las lesiones atendidas por violencia familiar son por maltratos no especificados de esposo o pareja con el 36% de los casos, y el 15% de las atenciones son de lesiones secuela de las agresiones por violencia familiar.



TIPOS DE VIOLENCIA EN EL ÁMBITO FAMILIAR 2021-2022

Chiapas. Porcentaje de los tipos de violencia contra las mujeres en lo familiar dado por las lesiones atendidas por el sector salud 2021-2022



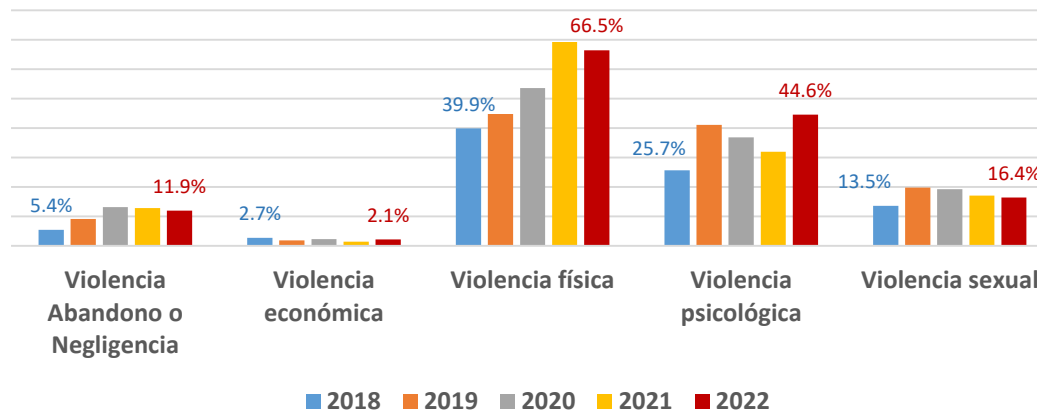
Desde la estadística del sector salud, entre 2021 y 2022 se incrementó la violencia de tipo psicológica y la económica en el ámbito de la violencia familiar, y prácticamente se ha mantenido la frecuencia de la sexual y la económica, y disminuido ligeramente la violencia física.

Visto así, entre 2021 y 2022 prácticamente se mantienen las proporciones de todos los tipos de violencia, pero existe un incremento porcentual de la violencia de tipo psicológico del 40% y económica del 53%.



TIPOS DE VIOLENCIA EN EL ÁMBITO FAMILIAR 2018-2022

Chiapas. Porcentaje de lesiones de violencia familiar
contra las mujeres 2018-2022



Entre 2018 y 2022, medido por el porcentaje de las lesiones atendidas en mujeres que se clasifican como producto de violencia familiar por el sector salud, se observa que las relacionadas con violencia de tipo sexual se incrementaron en 21%, siendo el tipo de violencia que se incrementó en menor proporción. Esta cifra tiene un comportamiento similar con lo mostrado por la ENDIREH, al señalar que crece la violencia sexual en el ámbito familiar en 23% de 2016 a 2021.

Medida la variación de los otros tipos de violencia en el ámbito familiar, la violencia física y psicológica se incrementaron en 67 y 73% respectivamente en el mismo periodo, lo cual no tiene un comportamiento similar al revelado por la ENDIREH entre 2016 y 2021.

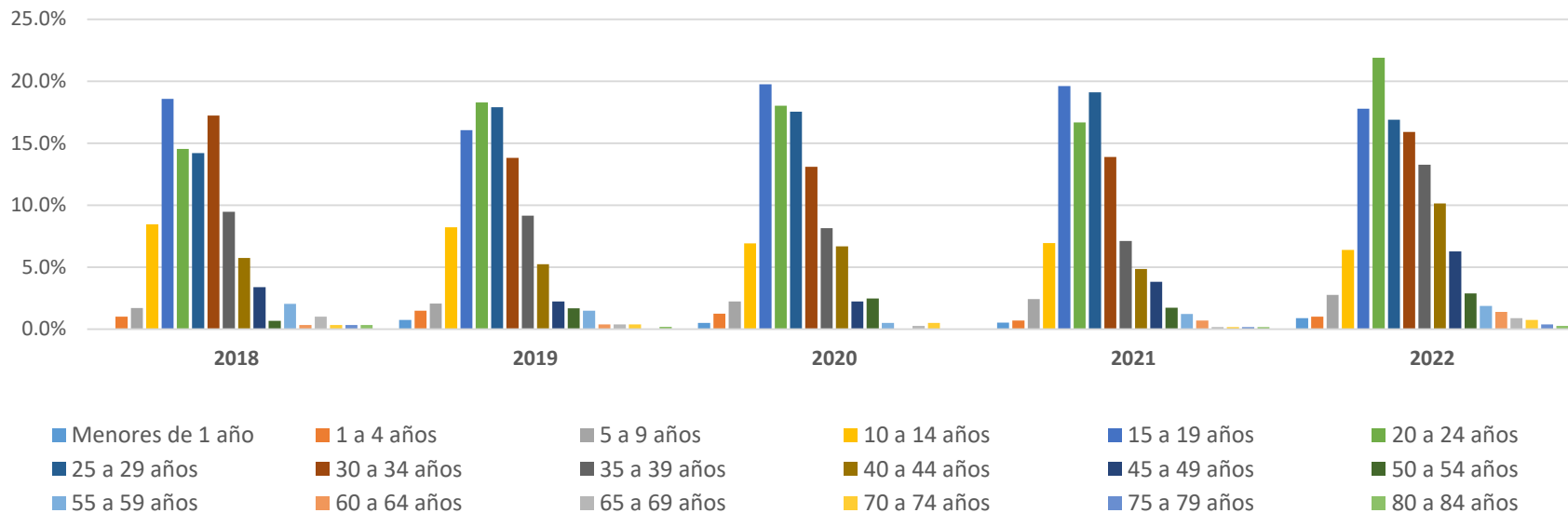
Las lesiones atendidas por abandono y negligencia han tenido un incremento de más del doble (120%) en el periodo, y este tipo de violencia no se refleja en la ENDIREH para poder compararlo.

AGRESORES EN LESIONES POR VIOLENCIA FAMILIAR

2018-2022

AGRESOR

Chiapas. % de atenciones del sector salud a mujeres por grupos de edad por lesiones que tienen como causa violencia familiar 2018-2022



Desde 2018 a 2022 las atenciones de lesiones por violencia familiar eran más frecuentes en las edades entre 20 a 34 años, y con menor frecuencia pero constante cada año en mujeres de 10 a 14 años y en las de 35 a 39 años.

En niñas de 10 a 14 años

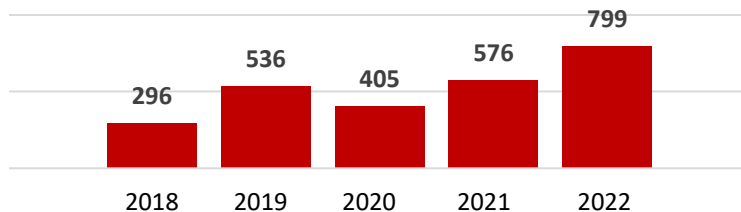
Sin embargo, en 2023 se incrementó la frecuencia en las mujeres de 20 a 24 años, sin descender en las adolescentes de 15 a 19, a la vez que aumentó en las mujeres de 35 a 49 años, esto es, más frecuente en mujeres adultas.

En las niñas de 5 a 9 años, la frecuencia de los casos es constante en todos los años y menor al 3%. En adolescentes ligeramente abajo del 20%, y un incremento en las mujeres de 20 a 24 años para sobrepasar el 20% en 2022. Así para 2022, el 58% de las mujeres atendidas por lesiones con origen de violencia familiar eran adolescentes y jóvenes: 58%

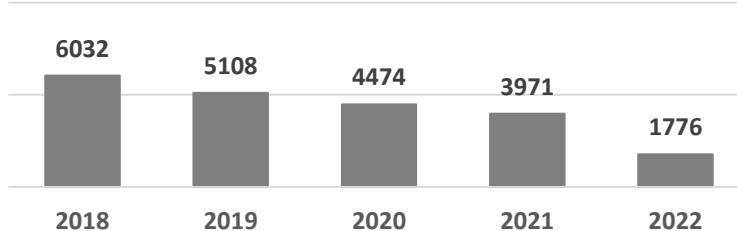


COMPARACIÓN CON ESTADÍSTICAS DEL SESNSP

Chiapas. Atenciones del sector salud a mujeres, por lesiones que tienen como causa violencia familiar 2018-2022



Chiapas. Carpetas de investigación por violencia familiar 2018-2022



Al comparar el número de carpetas de investigación del SESNSP y las atenciones prestadas por el sector salud que tienen como causa la violencia familiar, es evidente que mientras las carpetas de investigación descienden en número, las atenciones crecen prácticamente a la misma tasa. La ENDIREH señala una reducción de la prevalencia de violencia contra las mujeres en el ámbito familiar entre 2016 y 2021 del 14%, similar a la que muestra el SESNSP del 17% promedio anual.

Sin embargo, el número de carpetas por cada atención del sector salud disminuye para quedar en 2022 que, por cada 2 carpetas de investigación, se atiende una lesión, cuando en 2018 eran 20 carpetas por una lesión. Estas cifras llevan a varias hipótesis:

1. Se está incrementando el daño causado en cada lesión que está llevando a cada vez más mujeres a su atención médica,
2. Están disminuyendo las carpetas al reclasificar el bien jurídico afectado, y de ser la familia, a ser la persona.
3. Las mujeres violentadas no están acudiendo a denunciar ante las fiscalías.